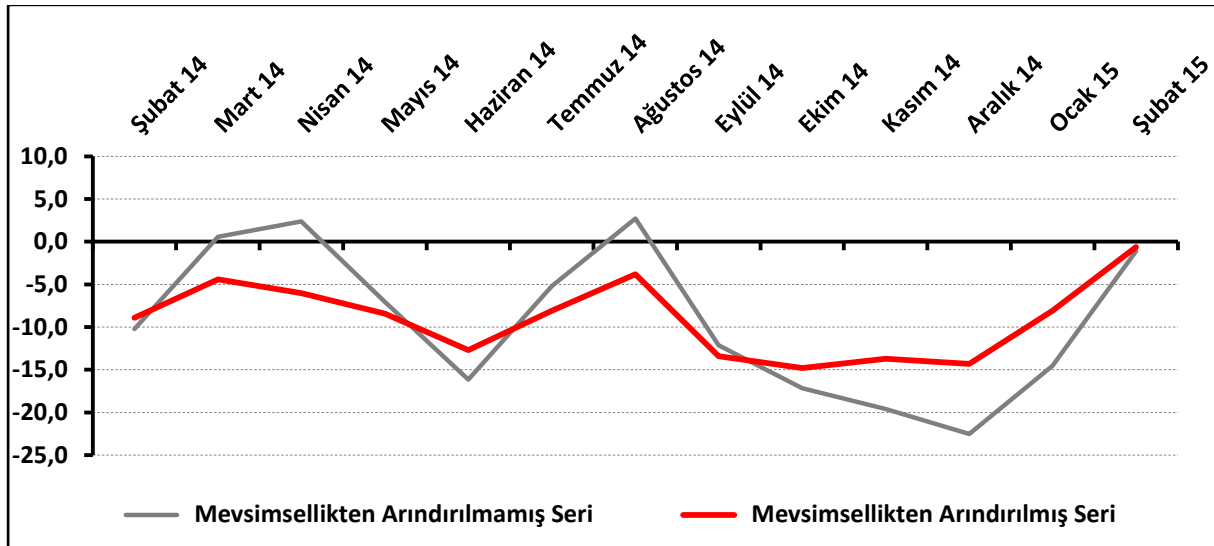


14 AY SONRA TÜRKİYE İLK KEZ AB'Yİ YAKALADI:

TEPE, şubat ayında yükselmeye devam etti. Tedarikçilerden sipariş ve istihdam beklentilerinde de bir önceki aya ve geçen yılın aynı dönemine göre artış yaşandı. Geçen yıla göre işlerin durumunda hem Şubat 2014'e hem de Ocak 2015'e göre artış yaşandı. AB-28'de de perakende güveni şubat ayında düştü. Türkiye, Aralık 2013'ten bu yana ilk kez AB-28 perakende güveninden daha yüksek değer aldı.

Perakende güveni, şubatta yükselmeye devam etti:

2015 yılına yükselerek giren TEPE, şubat ayında -0,6 puan değerini aldı. TEPE, bir önceki aya göre 7,5 puan, geçen yılın aynı dönemine göre 8,3 puan yükseldi. TEPE'nin bir önceki aya ve geçen yılın aynı dönemine göre yükselmesinde mevcut stok düzeyindeki azalış etkili oldu. TEPE'nin artışında geçtiğimiz 3 aya göre işlerdeki toparlanma algısındaki artış da etkili oldu.

Şekil-1. TEPE (Şubat 2014 – Şubat 2015)**Tablo-1.** TEPE (Mevsimsellikten arındırılmış seri)

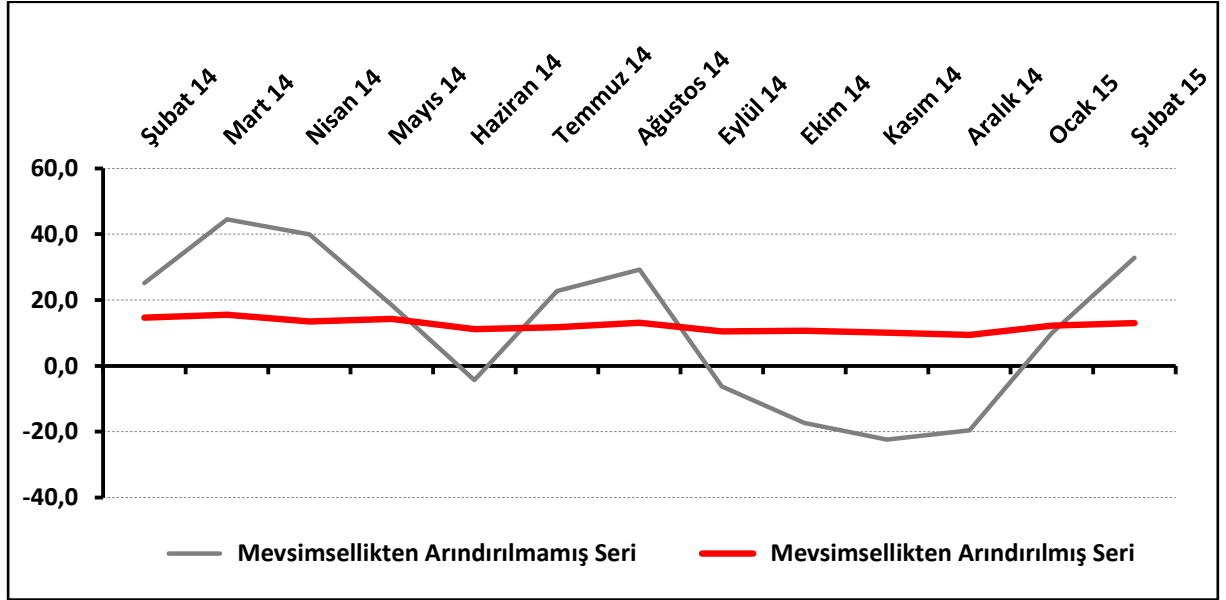
%	Ocak	Şubat	Mart	Nisan	Mayıs	Haziran	Temmuz	Ağustos	Eylül	Ekim	Kasım	Aralık
2013	-2,0	-4,2	-3,0	1,6	-2,6	0,5	-0,2	-2,5	-3,7	-0,2	1,3	2,0
2014	-3,9	-8,9	-4,4	-6,0	-8,4	-12,7	-8,1	-3,8	-13,4	-14,8	-13,7	-14,3
2015	-8,1	-0,6										

Perakendecilerin yüzde 53'ü satışlarında artış bekliyor:

2015 yılına yükselerek başlayan önümüzdeki 3 aya ilişkin beklentilerin denge değeri Şubat 2015'te 13 puan oldu. Önümüzdeki 3 aya ilişkin satış beklentilerinde Şubat 2014'e göre 1,6 puanlık düşüş yaşanırken, Ocak 2015'e göre ise 0,8 puanlık artış yaşandı.

Şubat 2015'te TEPE anketi katılımcılarının yüzde 52,9'u önümüzdeki 3 ayda işlerinde iyileşme beklerken, işlerinde kötüleşme bekleyenlerin oranı yüzde 20,1 düzeyinde oldu. İşlerinde bir değişiklik beklemeyenlerin oranı ise yüzde 27 olarak belirlendi.

Şekil-2. Önümüzdeki 3 aya ilişkin satış beklentisi (%arttı – %azaldı) (Şubat 2014 – Şubat 2015)



Tablo-2. Önümüzdeki 3 aya ilişkin satış beklentisi (%arttı – %azaldı) (Mevsimsellikten arındırılmış seri)

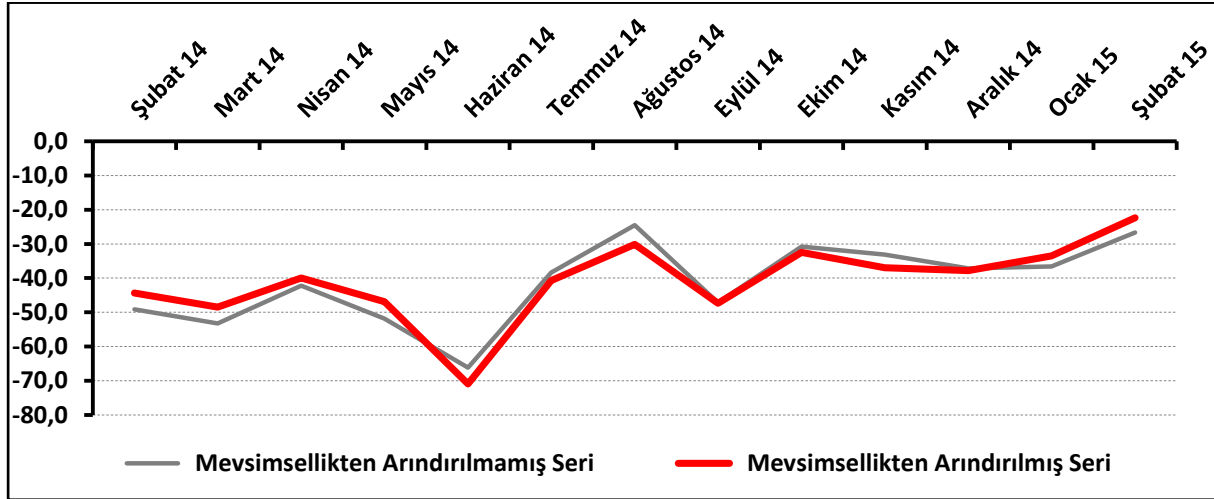
%	Ocak	Şubat	Mart	Nisan	Mayıs	Haziran	Temmuz	Ağustos	Eylül	Ekim	Kasım	Aralık
2013	13,2	12,8	14,0	17,3	15,6	18,3	20,2	17,3	16,4	16,5	19,3	18,0
2014	16,4	14,6	15,5	13,5	14,3	11,1	11,7	13,1	10,5	10,7	10,1	9,4
2015	12,2	13,0										

İşlerdeki toparlanma algısı, geçen aya ve geçen yıla göre yükselmeye devam etti:

İşlerin geçen yılın aynı dönemine göre durumunun denge değeri Şubat 2015'te -22,4 puan değerini aldı. İşlerin geçen yılın aynı dönemine kıyasla durumunda Ocak 2015'e göre 11,1 puanlık, Şubat 2014'e göre ise 22 puanlık artış oldu.

Şubat 2015'te TEPE anketi katılımcılarının yüzde 21,9'u geçen yılın aynı dönemine göre işlerinde artış olduğunu belirtirken, işlerinde düşüş olduğunu belirtenlerin oranı yüzde 48,6 olarak belirlendi. Geçen yıla göre işlerinde bir değişiklik olmadığını belirtenlerin oranı ise yüzde 29,5 oldu.

Şekil-3. İşlerin geçen yılın aynı dönemine göre durumu (%arttı – %azaldı) (Şubat 2014 – Şubat 2015)



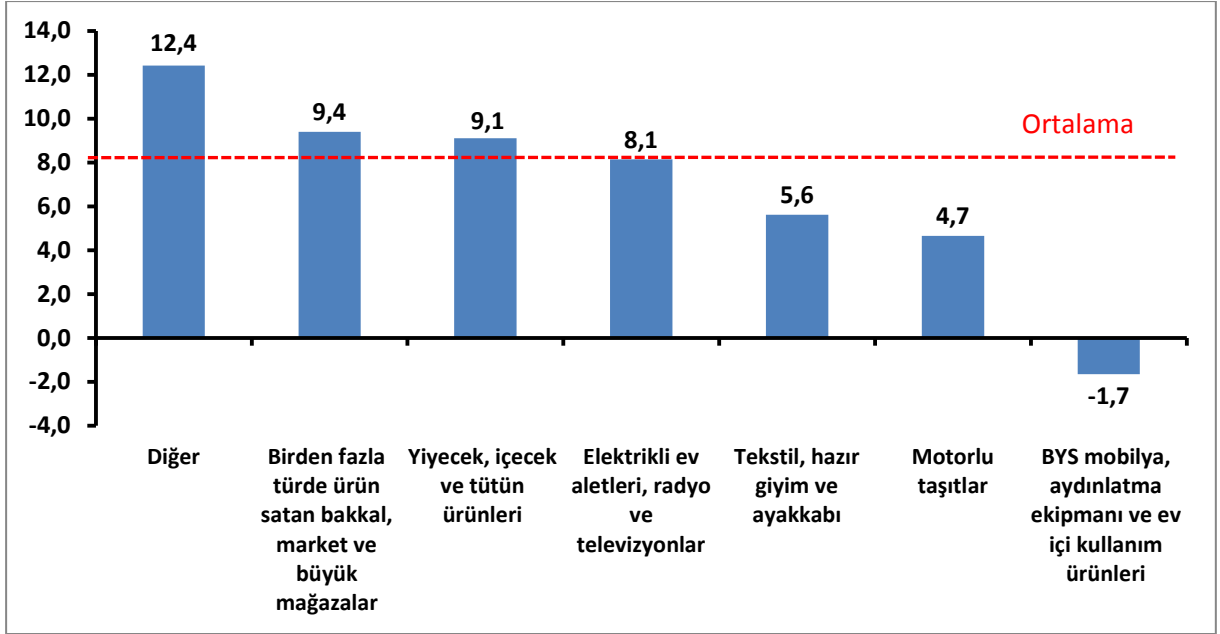
Tablo-3. İşlerin geçen yılın aynı dönemine göre durumu (%arttı – %azaldı)
(Mevsimsellikten arındırılmış seri)

%	Ocak	Şubat	Mart	Nisan	Mayıs	Haziran	Temmuz	Ağustos	Eylül	Ekim	Kasım	Aralık
2013	-22,9	-21,0	-18,6	-24,1	-21,3	-25,5	-30,6	-26,7	-21,0	-22,6	-13,5	-16,6
2014	-38,4	-44,4	-48,5	-40,0	-46,9	-70,9	-40,7	-30,1	-47,4	-32,5	-37,0	-37,8
2015	-33,5	-22,4										

Şubat ayında sadece mobilya sektöründe düşüş yaşandı:

Perakende güveninde Şubat 2015'te alt sektörler itibariyle bakıldığında geçen yılın aynı dönemine göre, en fazla artış "Diğer" (akaryakıt istasyonu, eczane, parfümeri, nalbur, züccaciye, kırtasiye, vb.) sektöründe oldu. Bu sektörü, "birden fazla türde ürün satan bakkal, market ve büyük mağazalar" ve "yiyecek, içecek ve tütün ürünleri" sektörleri izledi. Bu 3 sektördeki artış ortalama artışın üzerinde oldu. "Elektrikli ev aletleri, radyo ve televizyonlar", "tekstil, hazır giyim ve ayakkabı" ve "motorlu taşıtlar" sektörlerindeki artış ortalama artışın altında kaldı. "Mobilya, aydınlatma ekipmanları ve ev içi kullanım ürünleri" sektörü ise geçen yıla göre düşüş yaşanan tek sektör oldu.

Şekil-4. Alt sektör bazında TEPE'nin Şubat 2015'te geçen yılın aynı dönemine göre değişimi (puan) (Mevsimsellikten arındırılmış)



Perakendede istihdam beklentileri, geçen aya ve geçen yıla göre arttı:

TEPE anketine soru bazında bakıldığında hem Şubat 2014'e göre hem de Ocak 2015'e göre, "mevcut stok düzeyinde" azalış olurken, "geçen yılın aynı dönemine göre işlerin durumunda" ve "önümüzdeki 3 aydaki sipariş, istihdam beklentilerinde" artış yaşandı. Ocak 2015'e göre tüm göstergelerde artış yaşanmıştır.

Tablo-4. TEPE soru bazında detaylı sonuçlar (puan) (Mevsimsellikten arındırılmış)

Sorular	Endeks 02/2014	Endeks 01/2015	Endeks 02/2015	Bir önceki aya göre değişim 02/2015	Bir önceki yılın aynı ayına göre değişim 02/2015
Geçtiğimiz üç ayda işlerinizin gelişimi ne yönde oldu?	-43,6	-50,0	-45,0	5,0	-1,4
Mevcut stok düzeyiniz hakkında ne düşünüyorsunuz? ¹	8,1	7,5	10,2	2,7	2,1
Tedarikçilerden siparişlerinizin önümüzdeki üç ayda ne yönde değişeceğini düşünüyorsunuz?	-0,3	-1,9	7,6	9,5	7,9
Satışlarınızın önümüzdeki üç ayda ne yönde değişeceğini düşünüyorsunuz?	14,6	12,2	13,0	0,8	-1,6
İstihdam ettiğiniz personel sayısının önümüzdeki üç ayda ne yönde değişeceğini düşünüyorsunuz?	6,9	0,0	19,4	19,4	12,5
Satış fiyatlarınızın önümüzdeki üç ayda ne yönde değişeceğini düşünüyorsunuz?	45,9	23,5	24,8	1,3	-21,1
İşleriniz geçen yılın aynı dönemine göre bu yıl nasıl gelişti?	-44,4	-33,5	-22,4	11,1	22,0
Mağaza sayınızın gelecek yıl nasıl değişmesini bekliyorsunuz?	13,0	9,4	11,1	1,7	-1,9

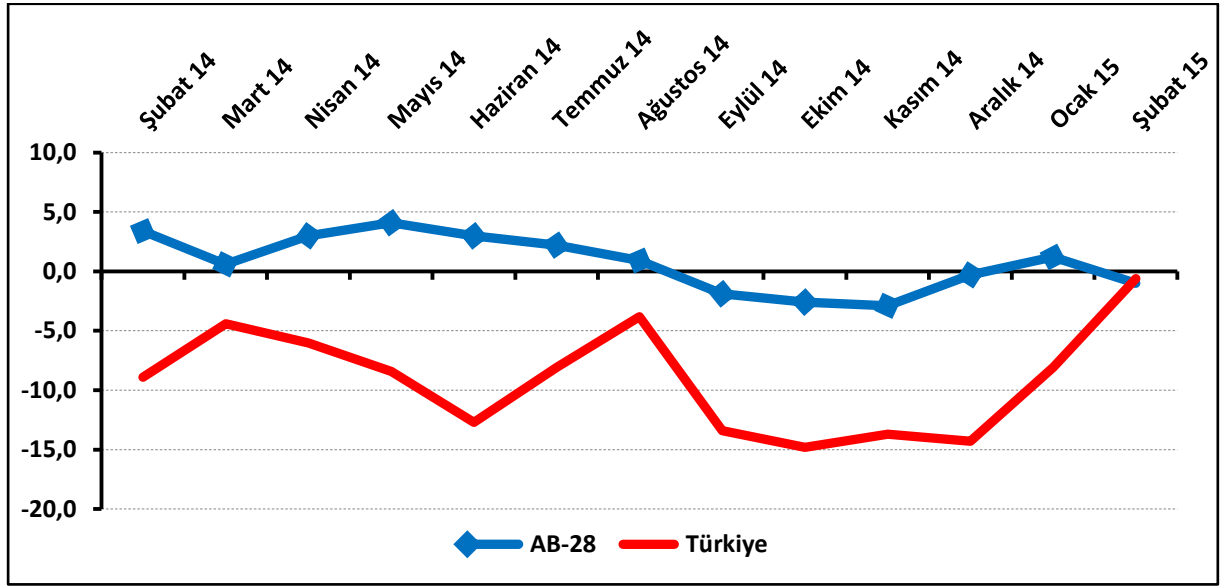
¹ Stok düzeyinde pozitif değer stok düzeyinin normalin altında olduğunu ifade etmektedir.

Tablo-4'deki (-) değerler negatif beklentilerin pozitif beklentilerden fazla olduğunu ifade etmektedir.

AB’de perakende güveni, geçen aya ve geçen yıla göre düştü:

AB-28 Perakende Güven Endeksi, Şubat 2015’te -1,0 puan değerini aldı. AB-28’de bir önceki aya göre 2,2 puanlık, geçen yılın aynı dönemine göre ise 4,4 puanlık düşüş oldu. Türkiye hem geçen yılın aynı dönemine hem de bir önceki aya kıyasla AB-28’den ve Euro Bölgesi’nden daha iyi performans sergiledi. Türkiye, geçen yıla göre AB-28’de perakende güveni en çok artan 3., bir önceki aya göre ise en çok artan ülke oldu.

Şekil-5. TEPE ile AB-28 Perakende Endeksinin karşılaştırılması (Şubat 2014 – Şubat 2015)



Tablo-5. AB-28 (Mevsimsellikten arındırılmış seri)

%	Ocak	Şubat	Mart	Nisan	Mayıs	Haziran	Temmuz	Ağustos	Eylül	Ekim	Kasım	Aralık
2013	-9,1	-10,0	-12,6	-13,6	-11,9	-10,1	-6,9	-2,5	-0,2	-0,9	-5,6	-1,5
2014	2,0	3,4	0,6	3,0	4,1	3,0	2,2	0,9	-1,9	-2,6	-2,9	-0,3
2015	1,2	-1,0										

Perakende güveninde geçen aya göre en iyi performansı Türkiye sergiledi:

AB-28 ülkeleri ve Türkiye'nin Perakende Güven Endeksi değerlerine bakıldığında Slovenya'nın şubat ayında geçen yıla göre en fazla artış yaşanan ülke olduğu görüldü. Slovenya'yı, İspanya, Türkiye ve Çek Cumhuriyeti takip etti. İngiltere, Finlandiya ve Belçika geçen yıla göre en fazla düşüş yaşanan ülkeler oldular. Bir önceki aya göre en fazla artış Türkiye'de yaşandı. AB-28 Perakende Güven Endeksi, geçen yıla ve bir önceki aya göre Euro Bölgesi'ne oranla daha kötü performans sergiledi.

Tablo-6. AB-28 Ülkeleri ve Türkiye'nin Perakende Güven Endeksi karşılaştırmaları (Şubat 2014 ve Ocak 2015'e göre) (Mevsimsellikten arındırılmış seri)

Ülkeler	Şubat 2014'e göre Perakende Güven Endeksi'ndeki Değişim (Puan)*	Ocak 2015'e göre Perakende Güven Endeksi'ndeki Değişim (Puan)
Slovenya	20,1	-1,1
İspanya	11,8	2,4
Türkiye	8,3	7,5
Çek Cumhuriyet	8,1	0,7
İtalya	7,4	4,8
Güney Kıbrıs Rum Yönetimi	7,3	-0,4
Hollanda	5,8	-1,4
Danimarka	4,9	2,0
Fransa	4,7	1,7
Slovakya	4,6	3,0
Yunanistan	4,5	-2,9
Hırvatistan	3,4	-4,4
İsveç	3,3	3,1
Romanya	1,7	4,4
Polonya	1,0	0,7
Euro Bölgesi-19	0,9	1,5
Bulgaristan	0,6	2,5
Macaristan	-0,1	-2,2
Portekiz	-0,4	0,5
Litvanya	-3,8	-3,7
AB-28	-4,4	-2,2
Avusturya	-5,1	-1,4
Almanya	-6,7	0,8
Letonya	-6,7	-1,8
Estonya	-9,3	-2,2
Belçika	-16,2	2,0
Finlandiya	-23,6	-2,9
İngiltere	-27,2	-17,0

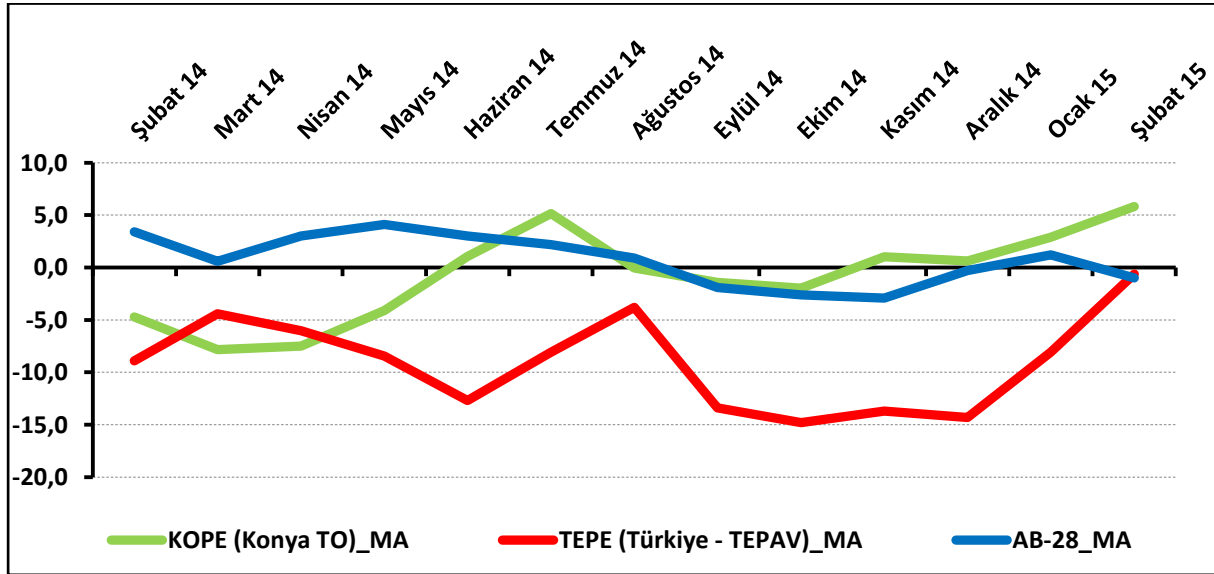
*Sıralama Şubat 2014 değerlerine göre yapılmıştır.

Perakende güveni Konya'da da yükselmeye devam ediyor:

TEPAV ve Konya Ticaret Odası (KTO) işbirliğinde gerçekleştirilen Konya Perakende Güven Endeksi (KOPE) kapsamında Şubat 2012'den bu yana Konya'da faaliyet gösteren 300 perakendeci ile her ay yüz yüze anketler yapıyor.

Şubat ayında TEPE -0,6 puan değerini alırken, KOPE 5,8 puan değerini aldı. KOPE, geçen yılın aynı dönemine göre 10,5 puan, TEPE ise 8,3 puan yükseldi. KOPE, bir önceki aya göre ise 2,9 puan yükseldi. Konya perakendesi, şubat ayında hem Türkiye genelinden ve hem de AB-28'den daha iyi bir değer aldı.

Şekil-6. KOPE, TEPE ile AB-28 Perakende Endeksinin karşılaştırılması (Şubat 2014 – Şubat 2015) (Mevsimsellikten arındırılmış seri)



Tablo-7. Konya Perakende Güven Endeksi (Mevsimsellikten arındırılmış seri)

%	Ocak	Şubat	Mart	Nisan	Mayıs	Haziran	Temmuz	Ağustos	Eylül	Ekim	Kasım	Aralık
2013	0,1	1,7	3,5	1,5	0,4	-2,3	-1,8	0,4	4,2	5,0	2,3	4,6
2014	-0,6	-4,7	-7,8	-7,5	-4,1	1,1	5,2	-0,1	-1,4	-2,0	1,0	0,6
2015	2,9	5,8										